

EVALUATION DU STOCK DE BAUDROIE ROUSSE (*LOPHIUS BUDEGASSA*) DE L'ATLANTIQUE NORD



RÉSUMÉ : Le stock de baudroie rousse est globalement en très bon état, avec une gestion au Rendement Maximum Durable depuis 2015. La mortalité de précaution (Fpa) n'a pas été atteinte depuis 1986, et la biomasse féconde est en forte augmentation depuis 2007, jusqu'à atteindre plus de deux fois le niveau de 1986. Le stock est exploité majoritairement par la France et le Royaume-Uni. Les quotas sont partagés avec la baudroie blanche et répartis entre les deux zones FAO 27.8.abde et 27.7. Ils dépassent largement les captures actuelles, et le stock est en sous-exploitation. Les captures étant en diminution depuis 2017, on peut

s'attendre à ce que cette tendance se prolonge au vu des crises économiques actuelles. En 2022, le TAC agréé pour les deux espèces est de 52 205 tonnes. L'avis scientifique pour 2023 est de 23 436 tonnes de captures pour la seule baudroie rousse.

EVOLUTION DE L'EXPLOITATION

Les pêcheries européennes exploitent le stock de baudroie rousse de mer Celtique et du Golfe de Gascogne. La baudroie rousse est pêchée toute l'année, et soumise à des mesures restrictives avec une gestion divisée en deux zones. Dans la zone 27.7, les pays exploitant sont la France, le Royaume-Uni, l'Espagne, l'Irlande, les Pays-Bas, la Belgique et l'Allemagne. Dans la zone 27.8.abde, les pays exploitant sont la France et l'Espagne. Les TAC de la baudroie rousse sont communs avec la baudroie blanche (*Lophius piscatorius*).

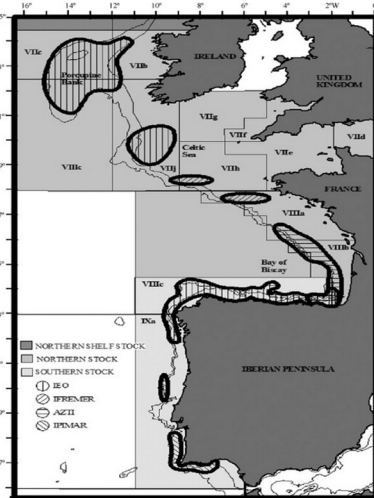


Figure 1 : Carte de répartition de la baudroie rousse en Atlantique Nord Landa et al

La pêche de la baudroie est relativement récente, avec un développement dans les années 1960 et une arrivée rapide à des débarquements de 25 000 tonnes pour les deux espèces de baudroies combinées. Depuis, les débarquements varient entre 20 000 et 40 000 tonnes. Les données concernant les captures de baudroie rousse commencent en 1986. Les rejets quant à eux ne sont notifiés que depuis 2003. Ces dernières années le TAC de la baudroie rousse n'a cessé d'augmenter. Le total des captures recommandées pour 2021 était par exemple de 15 551 tonnes. Le CIEM considère que l'évolution du stock de baudroie rousse et du stock de baudroie blanche est semblable.

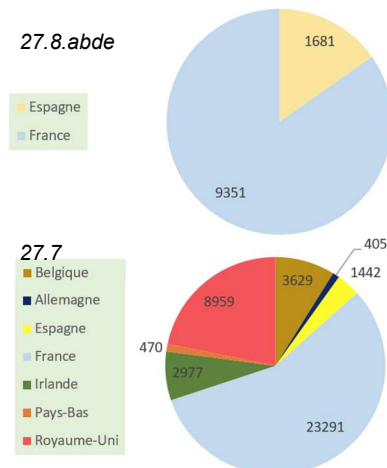


Figure 2 : Répartition des quotas en 2022 pour les zones 27.8.abde et 27.7

Bien que le TAC soit commun aux deux espèces (il en existe un pour la zone 27.7 et un pour les zones 27.8 abde), le risque de surexploitation est actuellement faible car les deux stocks sont en augmentation. En moyenne, les captures de la baudroie rousse représentent 26% du total des captures des deux espèces confondues. Le total des captures pour 2021 est de 11 107 tonnes dont 8 695 tonnes de débarquement.

Catches

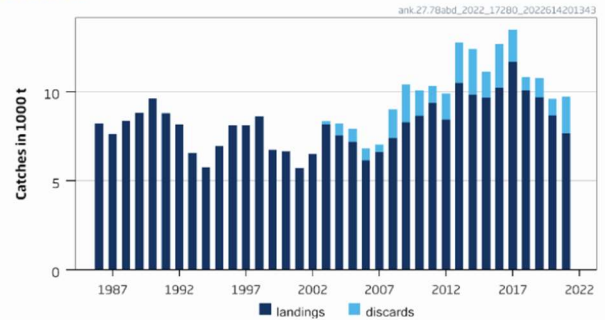


Figure 3 : évolution des débarquements et rejets de baudroie rousse de 1986 à 2022

Globalement, les débarquements de baudroie rousse connaissent une faible évolution depuis 1986. Après avoir atteint un pic en 2017, ils sont en légère baisse jusqu'à aujourd'hui.

Les captures de baudroie rousse sont principalement effectuées avec des chaluts : principalement à panneau (otter trawl demersal fish ou *Nephros*), mais également grâce à des chaluts à perche (beam trawl). L'utilisation de filets reste marginale (~5% des captures ; Figure 4).

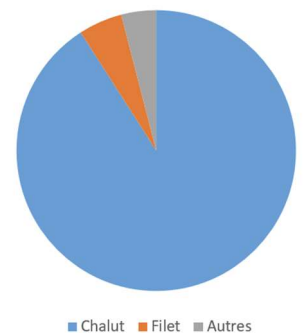


Figure 4 : répartition des captures de baudroies rousse par métier de pêche

DIAGNOSTIC SUR L'ÉTAT DU STOCK

Du début des années 2000 à 2007, la méthode d'évaluation du stock était la méthode XSA. A partir de 2008 cependant - et ce jusqu'en 2021- l'évaluation du stock s'est appuyée sur des tendances basées sur des campagnes scientifiques (Survey based trend), selon l'approche dite data limited stock (DLS). En effet, les données disponibles étaient relativement limitées. Ce n'est qu'en 2022 que le modèle SS3 (stock

synthesis) a été choisi pour l'évaluation du stock. Ce modèle utilise les débarquements et rejets commerciaux, ainsi que les données 3 campagnes scientifiques. La décision d'utiliser ce nouveau modèle a été prise lors du nouveau benchmark réalisé en 2022, remplaçant celui de 2018.

Comme on peut l'observer sur la figure 5, l'évolution des indices R, F et SSB, permet de décrire l'historique de la pêcherie. Le niveau d'exploitation de ce stock est resté relativement haut jusqu'aux années 2000. C'est à ce moment que la biomasse féconde est passée en dessous de B_{lim} . Les captures sont actuellement très inférieures aux quotas établis. La baisse de F qui en a suivi découle sans doute de mesures de gestion renforcées sur d'autres espèces, celles-ci ayant impacté la pêche de la baudroie, en témoigne l'augmentation progressive du recrutement et de la biomasse féconde qui est repassée bien au-dessus de B_{lim} et même au-dessus de B_{PA} et de $MSY B_{Trigger}$. La mortalité par pêche quant à elle est aujourd'hui bien en dessous du F_{MSY} .

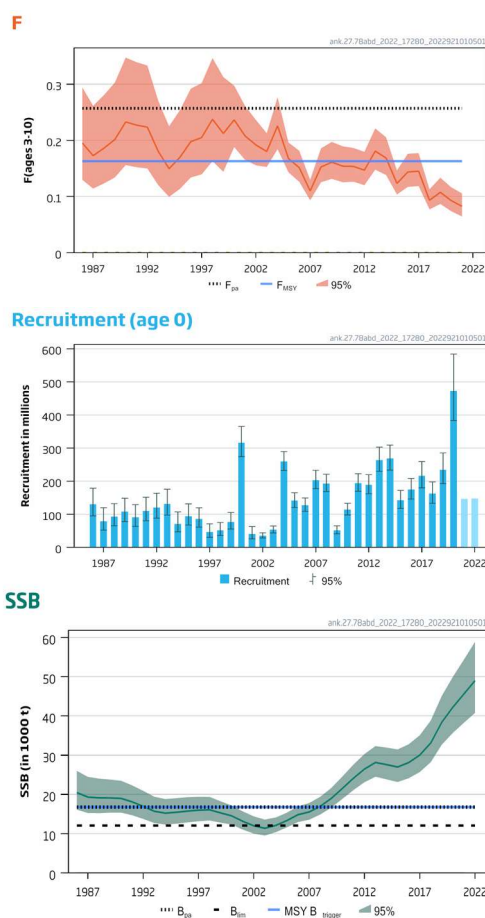


Figure 5 : évolution du recrutement, de la mortalité par pêche et de la biomasse féconde de 1986 à 2022

VALEURS DE RÉFÉRENCE ET CIBLE DE GESTION

Un benchmark fixant de nouvelles valeurs de référence a été réalisé en 2022. Le tableau 2 regroupe les valeurs des indices suivants :

Tableau 1 : indices de référence et cibles de gestion pour 2023

F_{MSY}	0,163	F_{PA}	0,257
MAP range F_{lower}	0,122	$MSY B_{Trigger} = B_{PA}$	16 776
MAP range F_{upper}	0,245	B_{lim}	12 073

F_{MSY} a été calculé à partir de simulations stochastiques. F_{pa} est égal à $F_{0.5}$, soit le F menant avec 95% de chances à $SSB > B_{lim}$. B_{lim} est égal au plus petit SSB observé avec un grand recrutement, soit SSB_{2004} . Notons que la cible de gestion de F est F_{MSY} .

Aucune valeur du B_{MSY} n'est pour l'instant disponible, le benchmark de 2022 n'ayant pas encore été publié.

GESTION DU STOCK

Les captures maximales recommandées par l'ACOM ont augmenté de 122 % en 5 ans, ce qui témoigne d'un stock en bonne santé. Pour l'année 2023, le total des captures conseillées par l'ACOM est de 23 436 tonnes. Le tableau des valeurs simulées de captures, de débarquement et de rejets selon différents scénarii est disponible ici :

Tableau 2 : simulation des captures et débarquements

Indice	2021	2022	2023 (F_{MSY})	2023 (F_{2022})
Taux d'exploitation	6,9%	7,9%	13,4%	7,9%
Captures (Tonnes)	9 708	14 436	23 436	14 312
Débarquement (Tonnes)	7 646	10 111	18 867	11 274
SSB (Tonnes)	45 639	49 028	50 317	54 449

Pour comprendre la logique d'attribution du quota 2022 nous devons nous ramener aux recommandations 2021 de l'ACOM pour les débarquements des deux espèces de baudroies, soit 52 936 tonnes pour les deux zones en 2022, dont 18 661 tonnes pour la baudroie rousse. Au vu de cette recommandation, la commission européenne a proposé un TAC de 52 939 tonnes pour les deux zones. Les TAC mis en place par le conseil des ministres en avril étaient de 32 214 Tonnes pour la zone 27.7 et de 11 032 Tonnes pour les zones 27.8 abde, avec 8 959 Tonnes pour le Royaume-Uni. Cela donne au final un total de TAC de 52 205 pour les deux zones. Ce total est inférieur aux 52 936 Tonnes préconisées par l'avis scientifique, mais reste très supérieur aux captures simulées pour 2022 (cf. Tableau 2).

Le conseil émet des réserves quant à la gestion du stock avec un TAC commun à la baudroie blanche, qui augmente les risques éventuels de surpêche sur l'une ou l'autre des espèces. Cependant, au vu de l'état du stock et de son niveau d'exploitation, le conseil admet qu'il y a peu de risque de surpêche de ce stock.

Bibliographie :

- ICES. 2022. Black-bellied anglerfish (*Lophius budegassa*) in Subarea 7 and divisions 8.a-b and 8.d (Celtic Seas, Bay of Biscay). In Report of the ICES Advisory Committee, 2022. ICES Advice 2022, ank.27.78abd,
- ICES. 2021c. Working Group for the Bay of Biscay and the Iberian Waters Ecoregion (WGBIE). ICES Scientific Reports. 4:52.
- LANDA, J., QUINCOCES, I., DUARTE, R., *et al.* Movements of black and white anglerfish (*Lophius budegassa* and *L. piscatorius*) in the northeast Atlantic. *Fisheries Research*, 2008, vol. 94, no 1, p. 1-12.